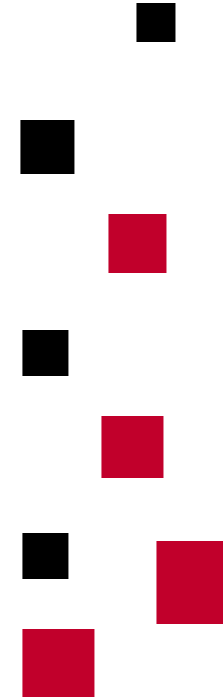


Ils adhèrent à Euralens :

Adhérents à l'Association Euralens

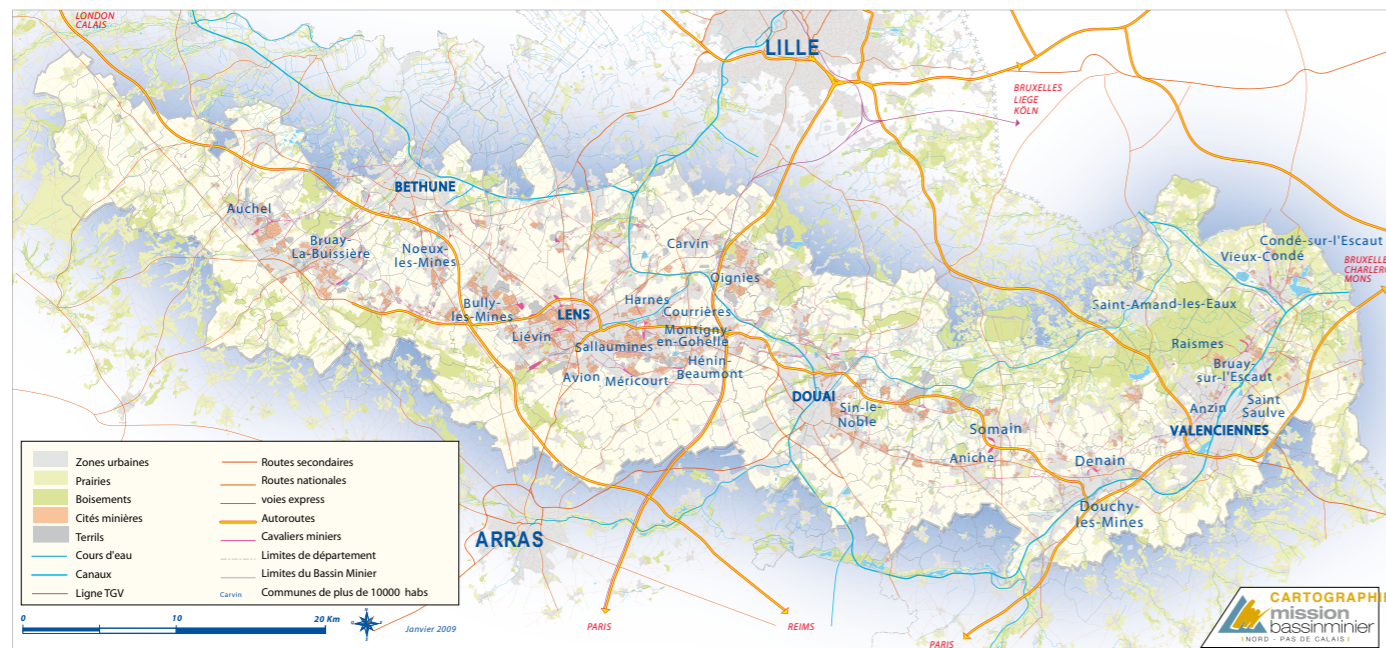
Association Au Cœur de l'Emploi Durable | Aire de Coopération métropolitaine Agence de Lille Métropole | Association A2L | Association Bassin Minier Uni | Association des Communes Minières | Association Vie Active | Caisse des Dépôts et Consignations | Centre Hospitalier de Lens | Chambre de Commerce et d'Industrie de l'Artois | Chambres de Métiers et de l'Artisanat | Chambre de Commerce et d'Industrie de Région Nord Pas-de-Calais | Vilogia | Comité Régional du Tourisme | Communauté d'agglomération de Lens-Liévin | Communauté d'Agglomération Hénin-Carvin | Communauté de Communes Cœur de Pévèle | Communauté Urbaine d'Arras | Conseil Économique Social et Environnemental Régional | Conseil Général Pas-de-Calais | Conseil régional Nord-Pas de Calais | Crédit Agricole Nord de France | Culture Commune | SNCF | EPINORPA - SOGINORPA | FILIERIS Carmi Nord-Pas-de-Calais | Ville d'Avion | Ville de Bénifontaine | Ville de Béthune | Ville de Bully Les Mines | Ville de Carvin | Ville de Courcelles Les Lens | Ville de Courrières | Ville de Dourges | Ville de Fouquières-Lez-Lens | Ville de Givenchy-en-Gohelle | Ville de Grenay | Ville d'Hénin-Beaumont | Ville de Leforest | Ville de Lens | Ville de Libercourt | Ville de Liévin | Ville de Loison-sous-Lens | Ville de Loos-En-Gohelle | Ville de Mazingarbe | Ville de Mericourt | Ville de Meurchin | Ville de Montigny-En-Gohelle | Ville de Noyelles-Sous-Lens | Ville de Oignies | Ville de Orchies | Ville de Pont-A-Vendin | Ville de Rouvroy | Ville de Sains-En-Gohelle | Ville de Sallaumines | Ville de Souchez | Ville de Wingles | Ville d'Eleu-dit-Leauwette | Ville d'Harnes | Ville d'Hulluch | Maison de l'Emploi Lens Liévin | Mission Bassin Minier | Musée du Louvre | Office de Tourisme et du Patrimoine de Lens-Liévin | Pas-de-Calais Habitat | Racing Club de Lens | Syndicat Mixte des Transports en Commun Lens Liévin Hénin Carvin | Université de l'Artois



Euralens

Nouvelle métropole
Nouvelles ambitions

Carte Générale du Bassin Minier de la Région Nord-Pas de Calais



Édité par la Région Nord-Pas de Calais - Direction de la Communication - Imprimé sur papier recyclé. MIXTE Tél. 03 21 24 21 14 - RCS 448 807 485 - www.agencemixte.com



Musée du Louvre-Lens - Vue aérienne du Chantier Louvre - Lens

Transformation du bassin minier
en une métropole durable

Euralens

Transformation du bassin minier en une métropole durable

En novembre 2004, lorsque la Ville de Lens est choisie comme site d'accueil du musée du Louvre, c'est un véritable espoir de renaissance qui est offert à l'ensemble du territoire. Au-delà du privilège d'accueillir un emblème de la culture de renommée internationale, c'est la possibilité de donner une nouvelle perspective de développement à un territoire qui depuis la fermeture des derniers puits de mine s'est retrouvé en situation de déclin. Aujourd'hui le compte à rebours a démarré, le chantier se poursuit et la perspective d'une inauguration en décembre 2012 met tout le territoire en mouvement.

L'objet architectural exceptionnel et délicat imaginé par l'agence d'architecture japonaise Sanaa (Kazuyo Sejima & Ryue Nishizawa) ne pouvait toutefois pas s'implanter dans cet écrin de verdure que constitue le site sélectionné, sans considérer l'environnement qui l'entoure. Il se doit d'en améliorer l'image et de contribuer à son ouverture vers l'extérieur. Pour encadrer les développements qui vont s'opérer, est mis en place un véritable projet d'aménagement urbain dont le périmètre

ne s'arrête pas aux abords immédiats du Louvre-Lens mais s'étend au périmètre appelé « Euralens centralité », représentant près de 1 600 hectares. Euralens vise à accompagner cette dynamique tant sur le plan urbain et paysager que sur le plan économique et social.

La concertation avec les habitants reste un élément prépondérant à la réussite du projet. Il convient que la population puisse s'exprimer sur les développements de leur ville et y prendre une large part. Les élus et l'ensemble des acteurs du projet sont soucieux d'une concertation exemplaire ; la Maison du Projet et les diverses actions qu'elle mène en direction des riverains (comme le « café des voisins ») en témoignent. On peut également saluer le travail exceptionnel mené par la scène nationale Culture Commune à l'égard des habitants. Ils sont les principaux acteurs du territoire, les transformations ne s'opéreront pas sans eux.

2 QUI FAIT QUOI et qui sont-ils ?

Les décideurs politiques

À l'échelle métropolitaine, **Daniel Percheron**, président du Conseil régional Nord – Pas de Calais, **préside l'Association Euralens**. À l'échelle du Groupement de commandes Euralens Centralité : Guy Delcourt, député-maire de Lens, coordonnateur du groupement ; Jean-Pierre Kucheida, député-maire de Liévin et président de la Communauté d'Agglomération Lens-Liévin ; Jean-François Caron, maire de Loos-en-Gohelle et conseiller régional.

Les investisseurs / financeurs

Les principaux financeurs sont les collectivités locales (Région Nord-Pas de Calais, Villes de Lens, Liévin, Loos-en-Gohelle, Communauté d'Agglomération de Lens-Liévin, Communauté d'Agglomération de Hénin-Carvin, Conseil général du Pas-de-Calais ; **ainsi que l'État et l'Union européenne**. À ces financements s'ajoutent le produit envisagé de la vente de charges foncières et les investissements liés aux opérations immobilières privées.

Le territoire se dote des plus grandes compétences pour relever le défi d'un projet urbain ambitieux :

Les concepteurs intervenant sur le Louvre Lens et sur Euralens ont reçu des récompenses majeures tant au niveau national qu'au niveau international :

Le prix Pritzker (équivalent du Nobel de l'architecture) attribué en :

- 2010 à Kazuyo Sejima & Ryue Nishizawa architecte
- 1994 à Christian de Portzamparc architecte (1^{er} Français à le recevoir)

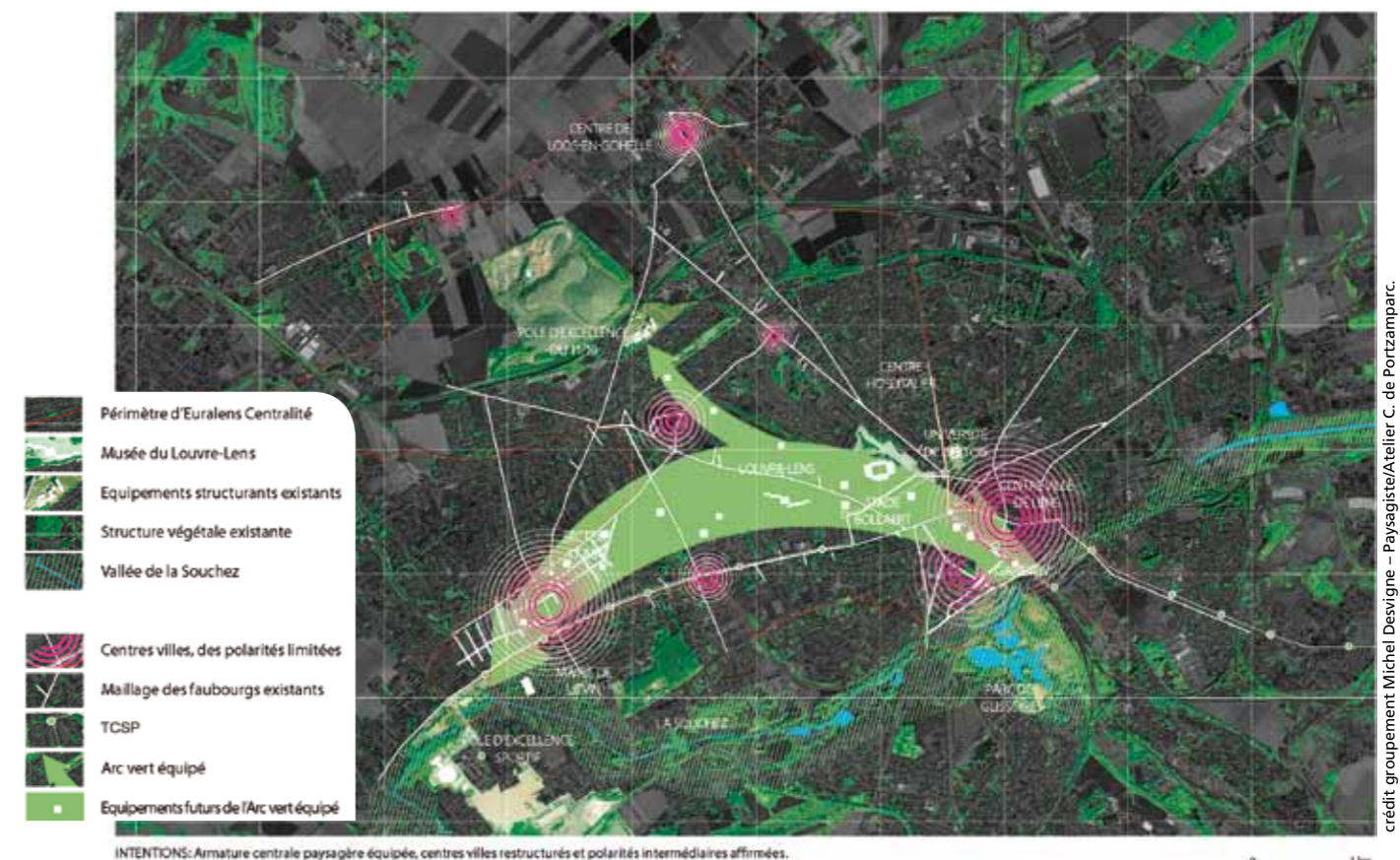
Le grand prix d'urbanisme attribué en :

- 2011 à Michel Desvigne, paysagiste
- 2004 à Christian de Portzamparc, architecte
- 2001 à Jean-Louis Subileau, aménageur

1 LOCALISATION du projet

En plein cœur urbain du Bassin Minier, **le territoire d'Euralens** est très large et regroupe les Communautés d'agglomérations de Lens-Liévin et de Hénin-Carvin et de nombreuses communes de la communauté d'agglomération d'Artois Com, soit environ **800 000 habitants**.

Il représente aujourd'hui la **12^{ème} agglomération française**, dans une forme urbaine singulière, une densité continue, très « étalée », liée à l'exploitation minière et laissant de larges espaces végétalisés assimilés à « **une métropole verte** ».



3 MONTAGE et conduite du projet

Un **Cercle de Qualité** composé d'experts indépendants, accompagne l'**Association Euralens** dans sa volonté d'innover, d'accompagner les projets. Dans cet esprit une **démarche de « labellisation »** est en cours de définition. Parallèlement, le **Groupe de Commandes Euralens** est accompagné par une équipe réunissant les compétences d'**Une Fabrique de la Ville**, mandataire, de la SCET et de CICAD, qui assure une **mission de conseil** et d'AMO pour le montage du projet ainsi que pour la conduite des études et des premières réalisations.

4 LES PRINCIPAUX ENJEUX du projet

À l'échelle d'Euralens, l'enjeu porte sur :

- le développement économique, social et culturel du Bassin Minier,
- son positionnement au sein de l'Aire Métropolitaine Lilloise,
- l'amélioration de sa desserte par les transports en commun,
- la mutation de ce territoire pour en faire une référence en termes d'ambition urbaine, architecturale et environnementale,
- la transformation des espaces publics et paysagers.

Partant du constat que chaque commune avait ses propres projets dispersés et sans cohérence programmatique, le projet urbain Euralens repose sur l'idée d'une « **fédération de projets articulés entre eux** ». Les agences Desvigne et de Portzamparc ont élaboré le plan directeur d'aménagement d'Euralens et défini des projets d'espaces publics à réaliser pour l'ouverture du musée du Louvre-Lens. Ces aménagements préfigureront l'esprit des transformations progressivement mises en œuvre à l'échelle de l'ensemble du périmètre d'Euralens.

Desserte et accessibilité du musée du Louvre Lens

Le projet d'espaces publics vise à organiser de façon qualitative les circulations douces et automobiles, le stationnement et les chemins qui permettront l'accessibilité au Musée du Louvre Lens. Il précise les éléments d'aménagement communs aux différents Maîtres d'ouvrage (communes de Lens, Liévin et Loos-en-Gohelle ; communauté d'agglomération de Lens Liévin) tels que le choix des matériaux envisagés pour la réalisation des revêtements de sol, du mobilier urbain et de la signalétique spécifique, de la palette végétale utilisée.

La Ville de Lens réalisera un important traitement paysager de l'espace public de la gare TGV au pont ferroviaire Césarine, le long de la rue Jean Létienne et du square Chochoy. Le passage sous le pont Césarine se verra doté d'aménagements plus adaptés au piéton, l'allée Marc Vivien Foé en partie transformée en une « zone de rencontre » où se croisent piétons, cyclistes et automobilistes. La rue Paul Bert sera réaménagée, en cohérence avec le parc du Louvre-Lens et les quartiers alentours.

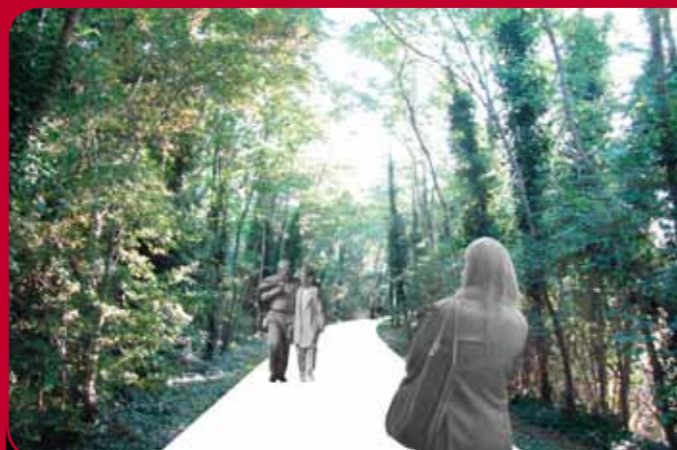
Des aménagements paysagers seront apportés au parking Bollaert, et un nouveau parking arboré sera créé (242 places)



Vue de la rue Molière (Agence Desvigne)



Volumétrie quartier des Gares (Agence Desvigne-Portzamparc)



Vue depuis le cavalier allant vers le Louvre-Lens - Crédits Agence Desvigne

La Ville de Liévin assure la maîtrise d'ouvrage pour la réalisation d'un nouveau parking arboré (environ 280 places) à l'Est du parc du Louvre Lens. Ce parking arboré desservira aussi le premier équipement public du futur quartier Jean-Jaurés.

La communauté d'agglomération de Lens- Liévin est maître d'ouvrage pour différents travaux :

- un cheminement piétonnier empruntant l'ancien cavalier des mines en surplomb depuis le passage sous le pont Césarine jusqu'au parc du Louvre-Lens,
- la réalisation de deux passerelles (piétons et cyclistes), rétablissant la continuité de l'ancien cavalier,
- la mise en place d'une signalétique mémoire entre le Louvre-Lens, la gare TGV et le site 11/19,
- la prise en charge des ouvrages d'assainissement majeurs des espaces publics, (emploi de techniques de gestions des eaux pluviales alternatives).

Les chantiers seront engagés fin 2011.

Une métropole durable

Le Plan directeur vise un renforcement de la centralité, constitutive d'une métropole durable : Il livre les principaux objectifs paysagers, architecturaux et environnementaux participant au changement du territoire. Ceux-ci guideront une démarche plus large de labellisation Euralens.

Principaux objectifs :

- La réalisation progressive d'un « **arc vert** », reliant les centres de Lens et Liévin et les grands équipements (Louvre-Lens, gare, stade ...) se prolongeant jusqu'au 11/19. Cet arc vert s'appuie sur un ensemble d'orientations urbaines et paysagères qui seront progressivement mises en œuvre.
- La mise en place d'une réflexion singulière sur la **transformation durable du territoire** à travers des réflexions sur la gestion de l'eau, la biodiversité, les éco-matériaux, la gestion de l'énergie dans les projets.
- L'engagement de la réflexion sur **les éco-cités du Louvre**. Actuellement, un travail conjoint avec les bailleurs sociaux (SIA /Maisons et Cités), la Ville de Lens, la maîtrise d'œuvre, la MBM et la Région est mené afin de rendre à ces cités minières de qualité, l'attractivité et le confort qui leur manquent aujourd'hui.

Avec la livraison du plan directeur, une étape importante d'Euralens vient d'être franchie. Il s'agit de diversifier le territoire minier en préservant la particularité de sa structure végétale et de passer d'un **archipel noir à un archipel vert**.

La réussite d'un tel projet suppose que les aspects paysagers et urbanistiques soient accompagnés de développements économiques et sociaux.

5 LA PROGAMMATION

Pôle culturel

Le musée Louvre-Lens est l'élément majeur du développement culturel du territoire. D'autres structures comme **la scène nationale « Culture Commune »** et d'une manière générale les événements et équipements culturels régionaux participent d'un **réseau culturel très vivant** à l'échelle du Nord-Pas de Calais qui sera renforcé (Mémoire ouvrière, mémoire de la Grande Guerre).

Nouvelles lignes de transports en commun en site propre

Un projet de tramway est à l'étude pour viser à terme la desserte du territoire d'Euralens et de ses grands équipements (maîtrise d'ouvrage SMT Artois-Gohelle).

Parallèlement, le Conseil régional Nord-Pas de Calais a engagé la réflexion sur la **création d'une infrastructure de transport en commun permettant le lien fixe rapide Lille - Bassin Minier**.

Offre touristique

L'un des enjeux d'Euralens est que les visiteurs du Louvre-Lens profitent de leur séjour pour découvrir des lieux emblématiques du territoire : Notre-Dame de Lorette, le site de Vimy, les terrils du 11/19. Pour y parvenir, **l'offre hôtelière du territoire** sera accrue :

- un programme mixte et un hôtel 3 étoiles seront réalisés à l'emplacement de l'ancien cinéma Apollo, face à la gare,
- un projet d'hôtel 4 étoiles, à proximité du Louvre est à l'étude,
- une résidence hôtelière sur le quartier des gares est envisagée,
- un hôtel économique sur le site de Montgré est en phase de projet.

De même, le territoire travaille au développement d'une offre d'hébergement type chambres d'hôtes en lien avec le patrimoine immobilier existant.

Pôles d'excellence

Le groupe de réflexion « développement économique », associant les partenaires d'Euralens, (animé par le Sous-préfet de Lens) a identifié différents pôles de développement et d'excellence : **logistique, économie du sport, éco-matériaux et performance énergétique, numérique culturel, métiers d'art**.

En 2011, le Conseil régional a proposé aux communautés d'agglomération la mise en œuvre d'un Plan Métropolitain de Développement Economique dédié à Euralens. Les communautés d'agglomération de Lens-Liévin, Hénin-Carvin, Artois Comm (Béthune/Bruay), Arras et du Douaisis ont indiqué leur intérêt pour cette démarche. Elles représentent plus de 800.000 habitants.

Par ailleurs, la ville de Lens a engagé une consultation d'opérateurs pour **développer un pôle tertiaire** à proximité directe de la gare TGV de Lens.

Eco-cités pilotes

Un travail est en cours avec les bailleurs sociaux (SIA / Maisons & Cités) sur cinq éco-cités pilotes, « les cités du Louvre », remarquées par leur qualité patrimoniale.

Il vise à :

- l'amélioration de l'habitat (réhabilitation patrimoine ou démolition de certaines habitations) tout en préservant le caractère particulier de ces cités,
- la mise en place de bonnes pratiques en termes de développement durable,
- la remise en valeur des espaces publics et des jardins.

CENTRE APPRENTIS D'AUTEUIL



Équipement de formation et d'insertion professionnelle - 4 900 m² HON - Fondation d'Auteuil - Arietur - Livraison Juin 2013
Insertion paysagère - concours Mars 2011

PARKING ARBORÉ JEAN JAURÈS



Espace public - 283 pl. voitures, 50 pl. vélos et 15 quais bus - Ville de Liévin - M. Desvigne Paysagiste, Atelier C. de Portzamparc, Artelia - Livraison automne 2012
Maquette d'étude - AVP Mars 2011

PREMIERS PROJETS AUTOUR DU LOUVRE-LENS

LOUVRE-LENS



Équipement public culturel et parc - 28 000 m² HON construit au cœur d'un grand parc, dans un site de près de 20 ha - Région Nord-Pas de Calais - SANAA, Mosbach Paysagistes - Livraison fin 2012
Hall d'accueil depuis le parvis Ouest - Image SANAA © SANAA / ImreyCulbert / Catherine Mosbach

COOK-CHAPELAIN



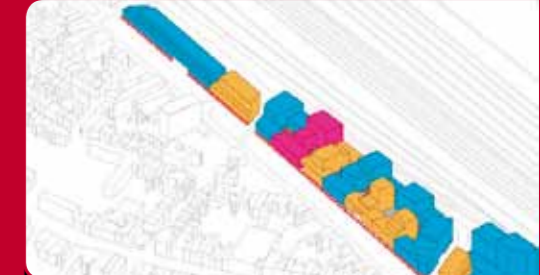
Opération urbaine démolition/reconstruction et réhabilitation d'une cité minière - 125 logements dont 5 réhabilités - Maisons & Cités - Babled Nouvet Reynaud - Livraison 2013

STADE BOLLAERT



Stade EURO UEFA 2016 - 43 000 places max. selon configuration (31 630 m² HON dont 14 513 m² HON créés) - RC Lens - Cardete&Huet,EGIS,Jaillet&Rouby - livraison Juin 2014
Insertion paysagère - APS Septembre 2010

QUARTIER DES GARES



Opérations immobilières - 40 000 m² HON env. (dont résidence hôtelière), à dominante tertiaire - opérateurs et concepteurs en cours de désignation
Faisabilité Atelier Christian de Portzamparc - Mars 2011

PASSERELLES sur les anciens cavaliers miniers



2 ouvrages d'art - CALL - Atelier C. de Portzamparc, Artelia - livraison Automne 2012
Insertion paysagère - AVP Mars 2011

APOLLO



Opération immobilière - 10 000 m² HON env. (dont hôtel 3*) - Nacarat - Beal+Blanckaert, François Delhay - Livraison début 2013
Faisabilité - Mai 2011

ECO-QUARTIER JEAN JAURÈS SCIENTIFIQUES



Opération urbaine en ZAC multisites - équipement scolaire 8 000 m² HON, logements 58 000 m² HON, activité économique 2 900 m² HON - Ville de Liévin / Adévia - Blaq, Urba Folia, BR Ingénierie - Livraison étalées de fin 2012 à fin 2017
Volumétrie de principe - programme Décembre 2009

